

Parzelle	Koordinaten	ID	Baumart	Typ	Individuen	Stämme	Stämme Anzahl Bestand	Stammdurchmesser in cm	Stammumfang in cm	Höhe Baum in m	Kronendurchmesser in m	Äste Anzahl	Ast 1	Ast 2	Ast 3	Ast 4	Hinweise
5	Point (12.12291 45303368 5684 54.07808 19890580 2044)	2	Apfel	Fällung	1		1	15	47,1	5	2,5						
5	Point (12.12290 71542620 6589 54.07811 22809288 9166)	3	Apfel	Rückschnitt	1		1	20	62,8			2	10	8			
5	Point (12.12279 14839982 9865 54.07794 01677323 2215)	4	Apfel	Rückschnitt	1		1	70	219,9			2	20	25			

5	Point (12.12292 35827922 821 54.07795 13796994 3511)	5	Thuja	Rückschnitt	4	mehrstä mmig	8	10	251,3	5							
5	Point (12.12266 87729358 6731 54.07801 55042250 4988)	7	Kirsche	Fällung	1	2		10	31,4	4	2						
5	Point (12.12271 10177278 5187 54.07805 38608724 4415)	8	Bergahorn	Rückschnitt	1	1		11	34,6	7	3	1	3				
6	Point (12.12252 29278206 8253 54.07788 31243440 1234)	9	Birke	Fällung	1		1	8	25,1	5	2						

6	Point (12.12257 38897919 6548 54.07784 37840305 3438)	10	Hasel	Rückschnitt	1		1										ca. 5% der Triebe auf den Stock setzen
6	Point (12.12251 28695368 7668 54.07788 72550747 4936)	11	Hasel	Fällung	1		1	8	25,1								
6	Point (12.12250 28112530 7083 54.07789 19759094 1654)	12	Weide	Fällung	1		1	8	25,1	6	2						
10	Point (12.12307 71392583 847 54.07852 92836573 1771)	13	Schwarzer Holunder	Fällung	1	5	5	50,0	157,1	6	5						

11	Point (12.12304 12647128 1052 54.07856 31157704 2163)	14	Hasel	Fällung	1	1	20	100,0	314,2	6	5					
11	Point (12.12303 82472276 6876 54.07861 42572843 9286)	15	Thuja	Fällung	4	4	4	80,0	251,3	7	2,5					
11	Point (12.12302 38303542 1371 54.07855 40676498 6839)	16	Zitterpapp el	Fällung	1	1	1	10,0	31,4	9	2					
12	Point (12.12291 18481278 4195 54.07852 84968636 617)	17	Pflaume	Fällung	1	1	1	40,0	125,7	10	3					Halbstam m, keine Höhle

13	Point (12.12236 83655261 9934 54.07823 32514913 7617)	20	Birke	Fällung	1	1	1	10	31,4	7	2,5					
13	Point (12.12227 95173525 8102 54.07827 39683331 144)	21	Birke	Fällung	1	1	1	8	25,1	5	2					
13	Point (12.12226 71121358 8715 54.07828 08528193 1152)	22	Birke	Fällung	1	1	1	10	31,4	6	2					
14	Point (12.12236 40069365 5014 54.07819 62719096 7537)	24	Apfel	Rückschnitt	1	2	2	80	502,6	5	8		12	10		

14	Point (12.12234 95900630 9509 54.07821 16145060 8116)	25	Silberweide	Fällung	1	2	2	18	113,1	7	3					
13	Point (12.12229 76222634 3155 54.07828 41967121 9677)	26	Weide	Fällung	1	1	1	12	37,7	8	2					
13	Point (12.12230 80158233 6426 54.07829 30481920 5873)	27	Weide	Fällung	1	1	1	13	40,8	8	2					
13	Point (12.12231 23744130 1346 54.07830 07194731 1268)	28	Weide	Fällung	1	1	1	12	37,7	8	2					

13	Point (12.12232 84676671 0281 54.07830 28831674 8835)	29	Weide	Fällung	1	1	1	10	31,4	8	2					
13	Point (12.12233 45026373 8632 54.07831 42917360 4221)	30	Weide	Fällung	1	1	1	10	31,4	8	2					
14	Point (12.12219 06691789 6271 54.07825 96092582 0397)	31	Birke	Fällung	1	1	1	8	25,1	5	2					
15	Point (12.12223 19081425 6668 54.07830 11128720 7586)	32	Birke	Fällung	1	2	2	19	119,4	6	2					

15	Point (12.12224 66602921 4859 54.07834 41900387 9134)	33	Linde	Fällung	1	2	2	8,5	53,4	4	2						
14	Point (12.12219 83805298 8052 54.07827 79023253 7524)	34	Weide	Fällung	1	1	1	12	37,7	8	2						
14	Point (12.12221 07857465 744 54.07829 02943985 2775)	35	Weide	Fällung	1	2	2	18	113,1	9	3						
15	Point (12.12197 24044203 7582 54.07826 13795553 9991)	36	Flieder	Rückschnitt	1	vielstäm mig		40	125,7	3	2	3	13				

18	Point (12.12265 63677191 7343 54.07874 13240040 28)	37	Saalweide	Rückschnitt	1	2	2	95,0	596,9			8	15	10	10		7 Äste kappen mit Ableitung, einen am Stamm mit 15cm
18	Point (12.12267 01140403 7476 54.07873 50296865 4122)	38	Pflaume	Rückschnitt	1	1	5	100,0	1570,8			4	5	8	10	11	
19	Point (12.12254 77382540 7028 54.07851 15807964 4449)	39	Apfel	Rückschnitt	1	1	1	50	157,1	10	7	2	10	13			
20	Point (12.12272 71109819 4122 54.07863 90412262 0369)	42	Birke	Fällung	1	3	3	35,0	329,9	8	2						

31	Point (12.12389 38719034 1949 54.07869 23463207 1453)	44	Thuja	Fällung	1	vielstäm mig	4			7	2,5						Hecke,10 m breit, 4 Pflanzen
31	Point (12.12389 38719034 1949 54.07869 23463207 1453)	45	Wildpflau me	Fällung	1	5	1	105	329,9	12	8						
32	Point (12.12389 58835601 8066 54.07879 95463957 6425)	46	Fichte	Fällung	1					1,2							Hecke, 3m breit
32	Point (12.12394 28222179 4128 54.07883 16080158 2534)	47	Flieder	Fällung	1	2	2	20	125,7	4	3						

32	Point (12.12406 75449371 3379 54.07878 26304390 2933)	48	Hasel	Fällung	1	vielstäm mig	1	36	113,1	6	4						
32	Point (12.12377 98780202 8656 54.07884 26230452 1172)	49	Thuja	Fällung	2		8	15	377,0	8	2						je mind. 50% verbrannt
33	Point (12.12403 50231528 2822 54.07886 05224617 4557)	50	Apfel	Fällung	1		1	40	125,7	6	5						Mulmhöhl e auf Bauchhöh e
33	Point (12.12410 97897291 1835 54.07885 28512841 7507)	51	Süßkirsch e	Rückschnitt	1		1	90	282,7	10	10	2	20	40			

21a	Point (12.12185 03639101 9821 54.07853 49879108 9208)	53	Thuja	Fällung	1	vielstäm mig		100	314,2	5	2						
23a	Point (12.12196 46930694 5801 54.07882 86575610 1864)	54	Traubenkir sche	Rückschnitt	1	vielstäm mig		90	282,7	8	4	4	5				
22a	Point (12.12187 51743435 8597 54.07848 08958197 3028)	55	Weide	Rückschnitt	1	2	2	30,0	188,5			1	10				
22a	Point (12.12188 82501125 3357 54.07849 28944351 1509)	56	Weide	Fällung	1	2	2	14,0	88,0	8,5	3						

23a	Point (12.12194 02179121 9711 54.07880 50539150 8308)	57	Walnuss	Rückschnitt	1	3		28	88,0	4	5	6	24				
23b	Point (12.12226 34240984 9167 54.07887 60615093 8353)	58	Flieder	Fällung	1	1	1	40,0	125,7	5	3						
23b	Point (12.12227 38176584 2438 54.07888 47161663 2131)	59	Flieder	Fällung	1	1	1	30,0	94,2	5	6						
23b	Point (12.12228 52170467 3767 54.07889 49443948 9653)	60	Flieder	Fällung	1	1	1	30,0	94,2	5	4						

[illegible]

23c	Point (12.12220 34096717 8345 54.07882 98377429 5838)	65	Eibe	Fällung	2	2	2			2,5	1						2m breit
24a	Point (12.12232 14268684 3872 54.07874 34876754 5314)	67	Apfel	Rückschnitt	1	1	1	60,0	188,5	6	8						20% Feinansts chnitt
24b	Point (12.12229 25931215 2863 54.07885 00975277 6995)	68	Saalweide	Fällung	1	1	1	10,0	31,4	5	1,5						
25a	Point (12.12253 63388657 5699 54.07921 06413646 8203)	69	Apfel	Rückschnitt	1	1		50	157,1	8	8						15 % der Feinäste

26b	Point (12.12282 06530213 356 54.07925 56845372 5162)	73	Saalweide	Fällung	1	4	4	32,0	100,5	5	5					
26b	Point (12.12277 20379829 4067 54.07927 83044526 0753)	74	Eschenah orn	Fällung	1	2	2	14,0	88,0	4	5					
26b		75	Thuja	Fällung	4	4	6	8,0	150,8	18	7					2m lange Hecke, 4,50m hoch
27b	Point (12.12312 44131922 7219 54.07910 08853072 9098)	76	Birne	Fällung	1		2	75	471,2	9	5					

28a	Point (12.12342 54911541 9388 54.07883 16080158 2534)	77	Birke	Fällung	1		1	9	28,3	6	2					
28a	Point (12.12340 80567955 9708 54.07881 39052838 801)	78	Birke	Fällung	1		1	11	34,6	6	2					
28a	Point (12.12343 45436096 1914 54.07879 93496986 3456)	79	Birke	Fällung	1		1	12	37,7	6	2					
28a	Point (12.12345 26485204 6967 54.07878 99082352 1548)	80	Weide	Fällung	1		1	8	25,1	6	2					

28b	Point (12.12348 55055809 021 54.07922 75571470 1424)	81	Walnuss	Rückschnitt	1	2		9	28,3	2,5	4	1	4				
29c	Point (12.12352 57387161 2549 54.07892 87762099 4909)	82	Birke	Fällung	1		1	11	34,6	7	2						
29c	Point (12.12350 36104917 5262 54.07894 07746958 7302)	83	Birke	Fällung	1		1	13	40,8	8	3						
29c	Point (12.12355 08844256 4011 54.07891 34338786 468)	84	Flieder	Fällung	1		2	25	78,5	4	2						

29c	Point (12.12357 87123441 6962 54.07892 09083484 5078)	85	Saalweide	Fällung	1		1	10	31,4	4	3					
29c	Point (12.12355 18902540 2069 54.07893 25134436 5382)	86	Saalweide	Fällung	1		1	10	31,4	4	2					
30a	Point (12.12342 41500496 8643 54.07865 20232850 2363)	87	Eschenan horn	Rückschnitt	1	1		8	25,1	7	3	5				bereits abgeknickt
30a	Point (12.12358 03887248 0392 54.07876 37475024 2121)	88	Bergahorn	Fällung	1	3		9	28,3	5	3					

30b	Point (12.12358 30709338 1882 54.07885 44248591 7338)	89	Birke	Fällung	1		1	10	31,4	6	2					
30b	Point (12.12362 96743154 5258 54.07883 55419552 1469)	90	Flieder	Fällung	1		4	31	97,4	4	4					
30b	Point (12.12360 58697104 454 54.07884 14428636 3437)	91	Saalweide	Fällung	1		5	18	56,5	3	5					
30b	Point (12.12360 78813672 0657 54.07890 20254747 4701)	92	Saalweide	Fällung	1		3	28	88,0	6	7					

15	Point (12.12225 30305385 5896 54.07830 93742499 9007)	97	Birken	Fällung	8												
24a	Point (12.12221 41385078 4302 54.07881 05614336 7005)	98	Weide	Fällung	1	1	1	7,0		6	1,5						
18	Point (12.12246 19075655 9372 54.07876 09937401 1858)	99	Hartriegel	Fällung	1			12		4	2						
18	Point (12.12244 71554160 1181 54.07876 78781455 2699)	100	Hartriegel	Fällung	1	vielstäm mig		12		4	2						

18	Point (12.12243 24032664 299 54.07877 39757607 9659)	101	Hartriegel	Fällung	1			12		4	2					
18	Point (12.12241 83216691 0172 54.07878 12535585 3882)	102	Hartriegel	Fällung	1			12		4	2					
20	Point (12.12274 28689599 0372 54.07865 14331915 5266)	103	Weide	Fällung	1			8		6	3					
19	Point (12.12274 55511689 1861 54.07860 67827593 7261)	104	Weide	Fällung		2		22,0		7	4					

19	Point (12.12270 69944143 2953 54.07860 20620060 1993)	105a	Weide	Fällung		4		61,0		7	5					
30a	Point (12.12345 13074159 6222 54.07881 98061953 7643)	105b	Birke	Fällung	1		1	8		6	2					
32	Point (12.12387 91197538 3759 54.07883 31815916 1945)	106a	Weide	Fällung	1	3		35		7	4					
28a	Point (12.12348 98641705 513 54.07881 13482219 8987)	106b	Birke	Fällung	1		1	8		6	2					

[illegible]

Projekt: KGA Ernst Heydemannstraße

Karte 1 - Antrag Baumschutz

Erfassung: Falk Ortlieb, Semion
Lukianov

Kartenerstellung: Hannah Falk

Legende

Bäume ●
Quartier 1 □

Digitale Orthophotos © Geobasis-DE MV (2023)

ETRS89 / UTM zone 32N - EPSG:25832



Ökologische Dienste Ortlieb GmbH
Tannenweg 22m · 18059 Rostock
Tel. 0381-857 608 17
info@ortlieb-natur.de

Aufgestellt:

06.11.2024

Maßstab:

1 : 850

0 1 2 4 m





Hanse- und Universitätsstadt
ROSTOCK

DIE OBERBÜRGERMEISTERIN

Postanschrift · Hanse- und Universitätsstadt Rostock · 18050 Rostock

Kataster-, Vermessungs- und
Liegenschaftsamt
z.Hd. Frau Kunert
Holbeinplatz 14
18069 Rostock

Sachbearbeitende Stelle:

Amt für Stadtgrün, Naturschutz
und Friedhofswesen Rostock
Am Westfriedhof 2
18059 Rostock

Auskunft erteilt: Frau Behrmann

E-Mail: stadtgruen@rostock.de

Zimmer:

Datum und Zeichen Ihres Schreibens

Unsere Zeichen

6711B0901424F-LS-KS

Telefon/Telefax

+49 381 381-8500/-
8590

Datum

15.11.2024

Bescheid 6711B0901424F-LS-KS

Ihr Antrag auf Fällgenehmigung für 23 Bäume im Geltungsbereich des B-Plans Nr. 12.W.192 „Wohn- und Sondergebiet Am Südring“, Rostock Südstadt, Flurbezirk III, Flurstück 93/1 und 94/1 ehemalige KGA „Dr.-Ernst-Heydemann“

Sehr geehrte Damen und Herren,

auf Antrag vom 07.11.2024 erteilen wir Ihnen eine Ausnahme vom gesetzlichen Baumschutz (§ 18 Naturschutzausführungsgesetz M-V) für folgende Fällung:

- **2 Hasel (ID 14, ID 48), 2 Birken (ID 32, 42), 1 Silberweide (ID 25), 1 Weide (ID 35), 1 Saalweide (ID 73) siehe Lageplan und Tabelle in den Antragsunterlagen**

Gleichzeitig erteilen wir Ihnen eine Ausnahme von der Baumschutzsatzung der Hansestadt- und Universitätsstadt Rostock für folgende Fällung:

- **1 Pflaume (ID 17), 1 Linde (ID 33), 1 Wildpflaume (ID 45), 1 Apfel (ID 50), 4 Weiden (ID 56, ID 104, ID 105a, ID 106a), 4 Thuja (ID 64, ID 49, ID 53, ID 75), 1 Eschenahorn (ID 74), 1 Birne (ID 76), 2 Saalweiden (ID 91, ID 92) siehe Lageplan und Tabelle in den Antragsunterlagen**

Ebenso erteilen wir Ihnen eine Ausnahme vom gesetzlichen Baumschutz § 5 Abs. 2 Baumschutzsatzung (HRO) für folgende Kronenschnittmaßnahmen:

- **5 Apfelbäume (ID 4, ID 24, ID 39, ID 67, ID 69), 1 Saalweide (ID 37), 1 Süßkirsche (ID 51), 1 Traubenkirsche (ID 54), 1 Weide (ID 55), 1 Eschenahorn (ID 61) siehe Lageplan und Tabelle in den Antragsunterlagen**

Telefon

Zentrale +49 381 381-0
Telefax +49 381 381-1902

Internet

raethaus.rostock.de

Konten der Stadt

Deutsche Kreditbank AG
OstseeSparkasse Rostock
Deutsche Bank AG
HypoVereinsbank AG
Gläubiger-ID der Hanse- und Universitätsstadt Rostock: USt-IdNr.: DE137385469

IBAN

DE60 1203 0000 0000 1003 21
DE27 1305 0000 0205 6000 00
DE79 1307 0000 0116 8038 00
DE22 2003 0000 0019 5654 99

BIC

BYLADEM1001
NOLADE21ROS
DEUTDEBRXXX
HYVEDEMM300

Besucherzeiten

Di: 09:00 - 12:00 Uhr
13:30 - 18:00 Uhr
Do: 09:00 - 12:00 Uhr
13:30 - 16:00 Uhr

Die weiteren im Baumfällantrag enthaltenen Bäume fallen nicht unter die Baumschutzsatzung der Hanse- und Universitätsstadt Rostock oder das NatSchAG MV § 18. Somit ist keine gesonderte Genehmigung einer Fällung notwendig.

Dieser Bescheid ergeht unbeschadet privater Rechte Dritter und hat eine Gültigkeit von 1 Jahr. Er ist gebührenpflichtig und mit Nebenbestimmungen verbunden.

1. Nebenbestimmungen: Auflagen

- 1.1 Als Ersatz für die nach Naturschutzausführungsgesetz M-V geschützten 7 Bäume sind auf dem betreffenden Grundstück 16 Laubbäume als Hochstämme mit einem Stammumfang von 16-18 cm in Baumschulqualität zu pflanzen. Die Pflanzung ist dem Amt für Stadtgrün, Naturschutz und Friedhofswesen der Hanse- und Universitätsstadt Rostock gegenüber bis Ende der Tiefbaumaßnahmen und der darauffolgenden Vegetationsperiode (spätestens 31.12.2026) nachzuweisen und umfasst ebenfalls die anschließende Fertigstellungs- und Entwicklungspflege inkl. Abnahme durch das Amt für Stadtgrün, Naturschutz und Friedhofswesen. In diesem Zusammenhang sind die Vorgaben aus dem Merkblatt „Baumpflanzungen“ zu beachten und zu befolgen. Die Baumpflanzungen erfolgen nur im Herbst. Nicht angewachsene Ersatzpflanzungen sind zu wiederholen.
Für jeden aus rechtlichen oder tatsächlichen Gründen nicht pflanzbaren Ersatzbaum ist eine Ausgleichszahlung in Höhe von 540,- € je nicht gepflanztem Ersatzbaum zu leisten. Das ist vor Ablauf der Frist schriftlich (formlos) unter Angabe der Gründe und der o. g. Bescheidnummer mit zu beantragen. Sie erhalten dann eine Zahlungsaufforderung über die zu leistende Ausgleichszahlung.
- 1.2 Als Ersatz für die nach der Baumschutzsatzung der Hansestadt Rostock geschützten 16 Bäume sind auf dem betreffenden Grundstück 13 Bäume als Hochstämme mit einem Stammumfang von 16-18 cm in Baumschulqualität zu pflanzen. Die Pflanzung ist dem Amt für Stadtgrün, Naturschutz und Friedhofswesen der Hanse- und Universitätsstadt Rostock gegenüber bis Ende der Tiefbaumaßnahmen und der darauffolgenden Vegetationsperiode (spätestens 31.12.2026) nachzuweisen und umfasst ebenfalls die anschließende Fertigstellungs- und Entwicklungspflege inkl. Abnahme durch das Amt für Stadtgrün, Naturschutz und Friedhofswesen. In diesem Zusammenhang sind die Vorgaben aus dem Merkblatt „Baumpflanzungen“ zu beachten und zu befolgen. Die Baumpflanzungen erfolgen nur im Herbst. Nicht angewachsene Ersatzpflanzungen sind zu wiederholen.
Für jeden aus rechtlichen oder tatsächlichen Gründen nicht pflanzbaren Ersatzbaum ist eine Ausgleichszahlung in Höhe von 664,61 € je nicht gepflanztem Ersatzbaum zu leisten. Das ist vor Ablauf der Frist schriftlich (formlos) unter Angabe der Gründe und der o. g. Bescheidnummer mit zu beantragen. Sie erhalten dann eine Zahlungsaufforderung über die zu leistende Ausgleichszahlung.
- 1.3 Es ist eine ökologische Baubegleitung (ÖBB) zu beauftragen. Die ÖBB muss durch einen nachweislich qualifizierten Fachgutachter für Baumschutz und Artenschutz erfolgen.
- 1.4 Durch die ÖBB ist sicher zu stellen, dass in den Zeiträumen vor und während der Rodungstätigkeit eine Beeinträchtigung bzw. Tötung gesetzlich geschützter Arten ausgeschlossen wird. Unter anderem ist der Baumbestand auf Höhlen mit Quartiersfunktion/-eignung für Brutvogelarten und Fledermäuse unmittelbar vor der Rodung zu kontrollieren. Insbesondere sind dabei Bäume zu kontrollieren, die einen Stammumfang von 100 cm überschreiten.
- 1.5 Bei Auffinden von Baumhöhlen mit Quartiersfunktion sind diese im unvermeidbaren Rodungsfall auf aktuellen Tierbesatz zu prüfen, ausführlich zu dokumentieren. Durch einen Fachgutachter für Artenschutz sind Ersatzmaßnahmen für die verloren gegangenen Quartierstrukturen inhaltlich und örtlich zu planen. Im Besiedlungsfall der Höhlen ist die Rodung der jeweiligen Bäume zurückzustellen, sind Vermeidungsmaßnahmen vorzusehen. Die Untere Naturschutzbehörde der Hanse- und Universitätsstadt ist zwecks weiterer Vorgehensweise zu kontaktieren.
- 1.6 Der Rodungsbeginn ist der Unteren Naturschutzbehörde der Hanse- und Universitätsstadt Rostock vorher anzuzeigen (E-Mail an stadtgruen@rostock.de).

- 1.7 Eine Kurzdokumentation (Begehungsprotokolle, Fotodokumentation) muss der Unteren Naturschutzbehörde der Hanse- und Universitätsstadt Rostock nach Beendigung der Gehölzrücknahme unaufgefordert vom Fachgutachter für Baumschutz und Artenschutz in schriftlicher Form (Briefform/ E-Mail an stadtgruen@rostock.de) vorgelegt werden.
- 1.8 Die Fällung der Bäume hat aus artenschutzrechtlichen Gründen ausschließlich im Zeitraum vom 01. Oktober bis 28. Februar zu erfolgen. Ist dies nicht möglich, ist beim Amt für Stadtgrün ein Antrag auf Befreiung gemäß § 67 Bundesnaturschutzgesetz (BNatSchG) zu stellen und zu begründen.
- 1.9 Die Fällungsarbeiten sind schonend für verbleibende Bäume/Gehölze durchzuführen. Das anfallende Schnittgut ist ordnungsgemäß zu beseitigen.

2. Hinweise

- 2.1 In der Zeit vom 1. März bis 30. September dürfen Bäume außerhalb gärtnerisch genutzter Grundflächen, des Waldes und Kurzumtriebsplantagen nicht auf den Stock gesetzt oder abgeschnitten werden (§ 39 Abs. 5 Bundesnaturschutzgesetz). Zulässig sind jedoch schonende Form- und Pflegeschnitte zur Beseitigung des Zuwachses der Pflanzen oder zur Gesunderhaltung von Bäumen. Für die Realisierung zulässiger Bauvorhaben dürfen Gehölze soweit notwendig in geringfügigem Umfang beseitigt werden.
- 2.2 Gehölzschnittmaßnahmen dürfen nicht zu einer erheblichen Störung von Brutenden der Singvögel führen (§ 44 Abs. 1 Bundesnaturschutzgesetz). Der für die Gehölzschnittmaßnahmen Verantwortliche ist verpflichtet, sich vor Beginn der Arbeiten davon zu überzeugen, dass durch die Schnittmaßnahmen keine durch Vögel besetzte Höhlen oder Nester zerstört oder beschädigt werden können.
- 2.3 Keiner Genehmigung bedürfen Schnittmaßnahmen (bspw. zur Verkehrssicherung oder Formierung der Baumkronen), die sich auf den Fein- und Schwachastbereich beschränken (Astdurchmesser kleiner/gleich 5 cm) und den Baum um nicht mehr als 10 % auslichten.
- 2.4 Hochstämme sind Baumschulgehölze, die sich durch entsprechende Schnittmaßnahmen in einen hohen, astfreien und geradschaftigen Stamm und in die Krone gliedern. Laut Gütebestimmungen für Baumschulpflanzen der Forschungsgesellschaft Landschaftsentwicklung Landschaftsbau e.V. (FLL) als zu Grunde zu legenden Fachstandard muss die Stammhöhe mindestens 1,80 m bei der Pflanzung betragen.
- 2.5 Information zur Datenschutzgrundverordnung:
http://rathaus.rostock.de/sixcms/media.php/rostock_01.a.4984.de/datei/Infoblatt%20DSGVO.pdf

3 Begründung

- 3.5 Der Baumfällantrag wurde durch die Firma Ökologische Dienste Ortlieb GmbH im Auftrag des Kataster-, Vermessungs- und Liegenschaftsamtes gestellt. Die zur Fällung beantragten 23 Bäume befinden sich im Geltungsbereich des B-Plans Nr. 12.W.192 „Wohn- und Sondergebiet Am Südring“, welcher sich aktuell im Verfahrensschritt „Entwurf“ befindet. Die beantragten Bäume befinden sich in der ehemaligen Kleingartenanlage „Dr.-Ernst-Heydemann“ auf den Flurstücken Flurbezirk III, Flurstück 93/1 und 94/1. Aufgrund der Historie als Kleingartenanlage handelt es sich bei den Bäumen größtenteils um Obstbäume sowie typische Arten der Gartennutzung. Durch das Brachliegen der Flächen in den letzten Jahren konnten sich die Bäume ungehindert entwickeln.

Aufgrund der aktuellen Situation in der offengelassenen ehemaligen Kleingartenanlage ergeben sich durch die illegale Nutzung Gefahrensituationen (Brandgefahr, Gefahr durch Asbest). Daher wird ein sukzessiver Rückbau der vorhandenen Strukturen notwendig. Aufgrund einer Verfügung der Oberbürgermeisterin sind die Abbruchmaßnahmen inklusive der vorbereitenden und baubegleitenden Umweltmaßnahmen (Gehölzentnahmen, Baumfällungen, ÖBB) durchzuführen, da eine Gefahr für Leib und Leben abgewendet werden soll. Zur

präventiven Gefahrenabwehr für die Bevölkerung ist somit der Abbruch der Gartenlauben (teilweise bereits beschädigt bzw. abgebrannt) unabwendbar. Im Rahmen der Abrissmaßnahmen der Gartenlauben ergibt sich die Notwendigkeit von Baumfällungen. Dies betrifft vor allem Bäume, welche sich direkt angrenzend an die Gebäude befinden, sowie Bäume, welche sich im Bereich der Zuwegung befinden. Die Anzahl der notwendigen Baumfällungen wurde auf ein Mindestmaß reduziert. Zusätzlich zu den Baumfällungen sind Schnittmaßnahmen im Kronenbereich weiterer Bäume notwendig, um die Abrissmaßnahmen durchführen zu können.

Im Hinblick auf das überwiegend öffentliche Interesse kann eine Ausnahme von den Verboten des NatSchAG M-V sowie der Baumschutzsatzung der Hanse- und Universitätsstadt Rostock ab sofort und bis zum Ende der Abbruchmaßnahmen erteilt werden.

Im Zuge der Umsetzung des B-Plans Nr. 12.W.192 „Wohn- und Sondergebiet Am Südring“ sollen Ersatzbäume gepflanzt werden, zum einen, um den Eingriff auszugleichen und zum anderen, um das Gebiet zu begrünen.

- 3.6 Die **23 beantragten Bäume** sind nach § 18 Naturschutzausführungsgesetz M-V, sowie der Baumschutzsatzung der Hanse- und Universitätsstadt Rostock geschützt. Geschützte Bäume sind baumartengerecht zu pflegen und vor Gefährdungen zu bewahren. Die Lebensbedingungen, insbesondere die Standorteigenschaften, sind für die geschützten Bäume so zu erhalten, dass deren Entwicklung und Fortbestand langfristig gesichert bleiben (§ 3 Baumschutzsatzung). Baumfällungen, umfangreichere Eingriffe in die Baumkrone und das Entfernen von Ästen über 5 cm Durchmesser bedürfen einer Ausnahme oder Befreiung.
- 3.7 Die **2 Hasel (ID 14, ID 48), 2 Birken (ID 32, 42), 1 Silberweide (ID 25), 1 Weide (ID 35), 1 Saalweide (ID 73)** sind nach § 18 Naturschutzausführungsgesetz M-V (NatSchAG M-V) gesetzlich geschützt. Die Beseitigung geschützter Bäume, sowie alle Handlungen, die zu ihrer Zerstörung, Beschädigung oder erheblichen Beeinträchtigung führen können, sind verboten (§ 18 Abs. 2 NatSchAG M-V). Die Naturschutzbehörde kann im Einzelfall Ausnahmen von den Verboten zulassen (§ 18 Abs. 3 Nr. 2 NatSchAG M-V). Gemäß § 18 Abs. 3 NatSchAG M-V werden entsprechend den Bestimmungen des § 15 Abs. 2 und 6 BNatSchG Ausgleichs- bzw. Ersatzmaßnahmen angeordnet.

Nach Abwägung aller Belange ist eine Ausnahme nach § 18 Abs. 3 Nr. 1 NatSchAG M-V gegen Ersatzbeauftragung vertretbar. Um den Baumbestand nachhaltig zu sichern, ist insbesondere im Rahmen von Ausgleichs- und Ersatzmaßnahmen, rechtzeitig und in ausreichendem Umfang für Neupflanzungen zu sorgen. Gemäß Erlass zur Kompensation beim Baumschutz vom 15. Oktober 2007 sind 16 Bäume als Hochstämme mit einem Stammumfang von mindestens 16-18 cm zu pflanzen. Kann die Ersatzpflanzung - bspw. aus Platzmangel - nicht oder nicht vollständig umgesetzt werden, ist nach § 15 Abs. 6 BNatSchG eine Ausgleichszahlung in Höhe von 540,- € je Ersatzbaum (StU 16-18 cm) zu leisten.

- 3.8 Die **1 Pflaume (ID 17), 1 Linde (ID 33), 1 Wildpflaume (ID 45), 1 Apfel (ID 50), 4 Weiden (ID 56, ID 104, ID 105a, ID 106a), 4 Thuja (ID 64, ID 49, ID 53, ID 75), 1 Eschenahorn (ID 74), 1 Birne (ID 76), 2 Saalweiden (ID 91, ID 92)** sind nach der Baumschutzsatzung der Hanse- und Universitätsstadt Rostock geschützt. Geschützte Bäume sind baumartengerecht zu pflegen und vor Gefährdungen zu bewahren. Die Lebensbedingungen, insbesondere die Standorteigenschaften, sind für die geschützten Bäume so zu erhalten, dass deren Entwicklung und Fortbestand langfristig gesichert bleiben (§ 3 Baumschutzsatzung). Baumfällungen, umfangreichere Eingriffe in die Baumkrone und das Entfernen von Ästen über 5 cm Durchmesser bedürfen einer Ausnahme oder Befreiung.

Für diesen 16 Bäume ist eine Befreiung nach § 5 Abs. 3 Nr. 2 zu erteilen. Nach § 6 Abs. 1 i. V. m. Anlage 1 der Baumschutzsatzung sind 32 Bäume mit einem Stammumfang von 12-14 cm als Ersatz zu pflanzen. Entsprechend § 6 Abs. 2 Baumschutzsatzung werden sie anhand der durchschnittlichen Herstellungskosten in 13 Laubbäume mit einem Stammumfang von 16-18 cm gewandelt (Faktor 2,4). Kann die Ersatzpflanzung - bspw. aus Platzmangel - nicht oder

nicht vollständig umgesetzt werden, ist nach § 6 Abs. 3 i. V. m. Anlage 2 der Baumschutzsatzung eine Ausgleichszahlung in Höhe von 270,- € je Ersatzbaum (StU 12-14 cm) zu leisten. Für die beauftragte Ersatzpflanzung ergeben sich daher 664,61 € (270,- € x 32/13) je Ersatzbaum (StU 16-18 cm).

- 3.9 Gemäß § 39 Abs. 5 Nr. 2 BNatSchG „Allgemeiner Schutz wildlebender Tiere und Pflanzen“ dürfen Bäume außerhalb gärtnerisch genutzter Grundflächen, des Waldes und Kurzumtriebsplantagen in der Zeit vom 1. März bis 30. September nicht auf den Stock gesetzt abgeschnitten oder beseitigt werden. Das heißt grundsätzlich sind die Fällarbeiten auf den Grundstücken im Geltungsbereich des B-Plans Nr. 12.W.192 Wohn- und Sondergebiet Am Südring vom 01. Oktober bis Ende Februar durchzuführen.
- 3.10 Im Übrigen gilt ganzjährig neben dem allgemeinen Artenschutz nach § 39 Abs. 5 BNatSchG auch der besondere Artenschutz nach § 44 Abs. 1 BNatSchG. Fällmaßnahmen dürfen nicht zu einer Tötung, Verletzung oder erheblichen Störung wildlebender Tiere der besonders und streng geschützten Arten sowie der Europäischen Vogelarten führen. Zudem dürfen Fortpflanzungs- und Ruhestätten der wild lebenden Tiere nicht entnommen, beschädigt oder zerstört werden (§ 44 Abs. 1 BNatSchG „Besonderer Artenschutz“).

4 Gebühren

Sie sind gebührenbefreit.

5 Rechtsgrundlagen

- Baumschutzsatzung der Hansestadt Rostock vom 26.11.2022
- Gesetz des Landes Mecklenburg-Vorpommern zur Ausführung des Bundesnaturschutzgesetzes Naturschutzausführungsgesetz M-V –NatSchAG M-V) vom 23.02.2010
- Gesetz über Naturschutz und Landschaftspflege (Bundesnaturschutzgesetz – BNatSchG) vom 29.07.2009

6 Rechtsbehelfsbelehrung

Gegen diesen Bescheid kann innerhalb eines Monats, nach Bekanntgabe Widerspruch erhoben werden bei der

Hanse- und Universitätsstadt Rostock
Der Oberbürgermeisterin
Amt für Stadtgrün, Naturschutz
und Friedhofswesen
Am Westfriedhof 2
18059 Rostock

Der Widerspruch ist einzulegen bei der Hanse- und Universitätsstadt Rostock, Die Oberbürgermeisterin, Neuer Markt 1, 18050 Rostock. Der Widerspruch kann auch bei jeder anderen Dienststelle der Behörde "Hanse- und Universitätsstadt Rostock, die Oberbürgermeisterin" eingelegt werden.

Hinweise zur Rechtsbehelfsbelehrung

Die Erhebung des Widerspruchs ist schriftlich, zur Niederschrift oder elektronisch in einer für den Schriftformersatz zugelassenen Form möglich.

Die Einlegung eines Rechtsbehelfs per einfacher E-Mail ist nicht zugelassen und entfaltet keine rechtliche Wirkung.

Hinweis

Der Widerspruch hat keine aufschiebende Wirkung gemäß § 80 Abs. 2 Nr. 1 Verwaltungsgerichtsordnung; die Verpflichtung zur Zahlung besteht weiterhin.

Mit freundlichen Grüßen

Im Auftrag



Renate Behrmann

Erklärung zum Baumschutz

Ökologische Dienste Ortlieb

Firma/ Name, Vorname

Rostock, 11.02.2025

Ort, Datum

Tannenweg 22m

Straße

18059 Rostock

PLZ Ort

An:

Hanse- und Universitätsstadt Rostock

Der Oberbürgermeister

Bauamt/ Abt. Bauordnung

18069 Rostock

Aktenzeichen und Bezeichnung des Bauvorhabens

Abriss KGA Ernst Heydemann

Gemarkung/ Flur/ Flurstücke

Flurbezirk III / 1 / 92, 94

Straße, Hausnummer, Postleitzahl

KGA Ernst Heydemann, 18059 Rostock

In einem Lageplan gemäß § 68 Landesbauordnung (LBauO M-V) i. V. m. § 7 Abs. 3 Nr. 5 und Nr. 10 der Verordnung über Bauvorlagen und bauaufsichtlichen Anzeigen (BauVorlVO M-V) sind alle auf dem Grundstück vorhandenen und unmittelbar angrenzenden geschützten Bäume mit Standortangabe, Art, Stammumfang sowie Höhe und Kronendurchmesser im Plan darzustellen.

Die Erklärung zum Baumschutz inkl. Lageplan ist **binnen 3 Wochen nach Erhalt** zurückzusenden. Andernfalls wird davon ausgegangen, dass durch das Bauvorhaben keine Baumschutzbelange betroffen sind.

Nach Kenntnisnahme der einschlägigen Bestimmungen der Baumschutzsatzung der Hansestadt Rostock und der §§ 18 und 19 Naturschutzausführungsgesetz M-V (NatSchAG M-V)

☒ beantrage ich eine Ausnahme (Fällung) von der Baumschutzsatzung der Hansestadt Rostock.

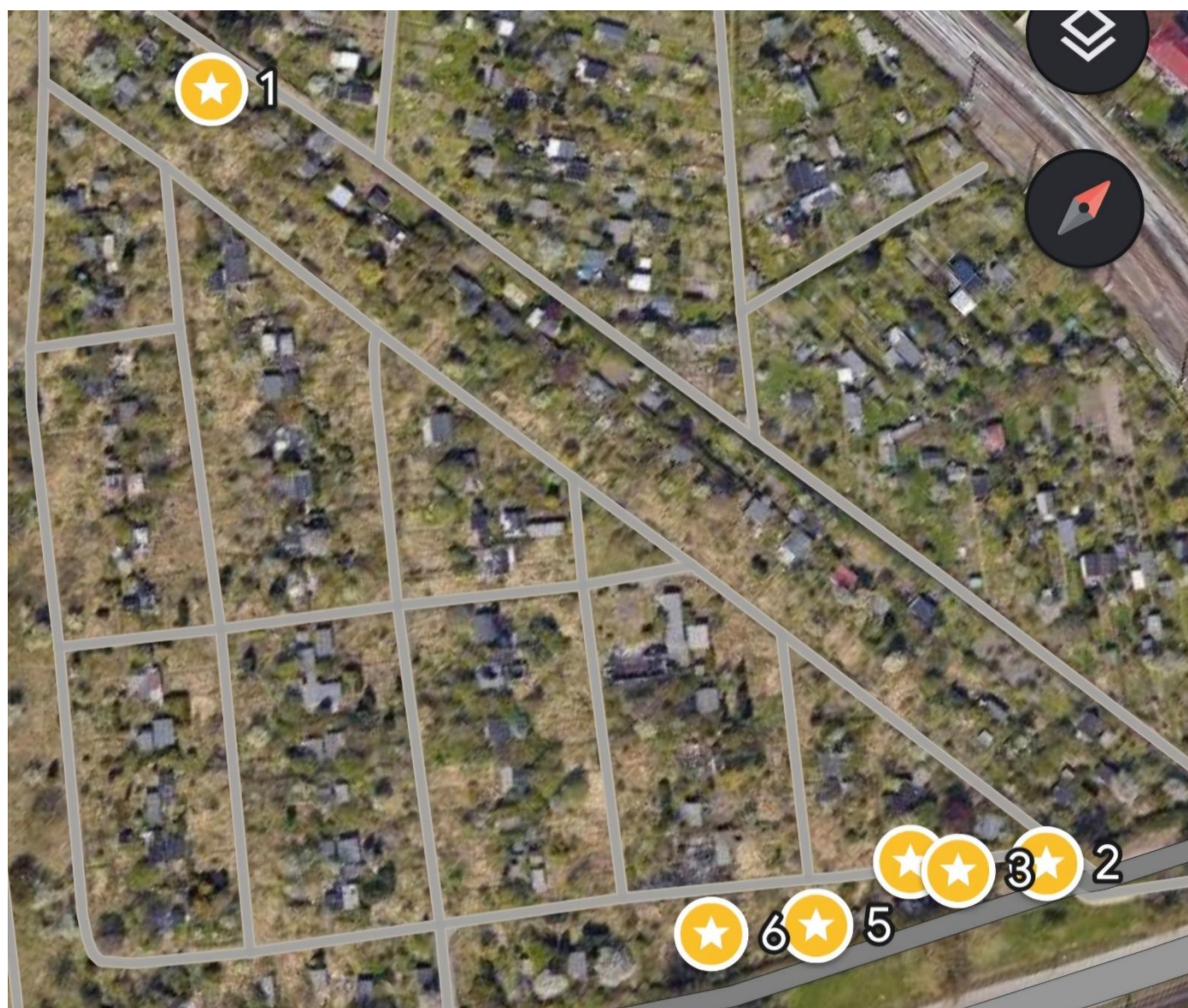
☐ beantrage ich eine Ausnahme (Fällung) von § 18 NatSchAG M-V.

☐ beantrage ich eine Ausnahme (Fällung) von § 19 NatSchAG M-V. (3-fache Ausfertigung für Verbansbeteiligung)

☒ beantrage ich eine Naturschutzrechtliche Ausnahmegenehmigung für Kronenschnittmaßnahmen/ Wurzeleingriffe (Kronentraufe zzgl. 1,5 m)* an nach der Baumschutzsatzung der Hansestadt Rostock/ § 18 NatSchAG M-V/ § 19 NatSchAG M-V* geschützten Bäumen.

Erklärung zum Baumschutz

Folgende Bäume, deren Standort im **Lageplan** entsprechend gekennzeichnet sind (Fällung/ Kronenschnitt/ Wurzeleingriff), sind betroffen (bitte Anzahl, Baumart, Stammumfang in 1,30m Höhe über dem Erdboden und Kronendurchmesser angeben):



1: Flieder - BHU: 0,69 m - Kdm: 5,0m = Fällung

2: Gemeine Esche - BHU: 1,55m - Kdm: 15,0m = Lichtraumschnitt

3: Ulme - BHU: 0,69m - Kdm: 4,0m = Fällung

4: Weißdorn (?) - BHU: 0,59m - Kdm: 5,0m = Fällung

5: Weide - BHU: 0,54m = Fällung

6: Holunder- BHU: 0,67m = Fällung



Erklärung zum Baumschutz

Begründung (Darlegung der Gründe und Unumgänglichkeit):

Die Fällung der angegebenen Bäume ist erforderlich, da diese durch ihren Standort die Abrissarbeiten behindern würden. Die Fällungen sollten noch im Februar durch die Firma „Alpina“ erfolgen, da ab dem 01.03. der Schutzzeitraum beginnt.

An der Esche (Nr.2) bedarf es einem Lichtraumschnitt, da sich unter dem Baum zwei Hauptwege kreuzen und dort die Baufreiheit gegeben sein muss. Es ist notwendig min. zwei Grob-Äste und einen Stark-Ast zu entfernen.

- ☒ sonstige Anlagen/ Nachweise
(z. B. Gutachten, Beschreibung von Schäden, Fotodokumentation)

Fachliche Ansprechpersonen vom Amt für Stadtgrün, Naturschutz und Friedhofswesen sind u. a. Frau Gramsch Tel. 0381 381-8596, anna.gramsch@rostock.de, Frau Landefeld-Gessulat Tel. 0381 381-8525, haik.landefeld-gessulat@rostock.de und Herr Wegner Tel. 0381 381-8616, hagen.wegner@rostock.de.

11.02.2025
Datum


Unterschrift des Antragstellers

☒ zutreffendes bitte ankreuzen. * Nichtzutreffendes bitte durchstreichen.

Fotodokumentation

KGA-Ernst-Heydemann

Ökologische Baubegleitung-Baumfällung

Erstellt von M.Meister



Projekt: Abriss KGA Ernst-Heydemann

Aufnahme am: 10.02.2025

Auftragnehmer: Ökologische Dienste Ortlieb GmbH

Anwesende Personen: Herr Meister (Ökologische Dienste Ortlieb), Frau Falk

Zeit: 15:00 -16:00 Uhr

Parzelle	Koordinaten	ID	Baumart	Typ	Stammdurchmesser in cm	Stammumfang in cm	Höhe Baum in m	Kronendurchmesser in m	Äste Anzahl	Ast 1	Ast 2	Ast 3	Hinweise
Q3	54°04' 47.2"N, 12°07' 12.3"E	1	Flieder	Fällung	21,97	69,0	5	5					z.T. verkohlt, aber noch grüne blätter vorhanden
Q1	54°04' 47.4"N, 12°07' 30.5"E	2	Gemeine Esche	Beschneidung	49,36	155	15	5	3	20 cm durchmesser	10 cm	10 cm	Lichtraumprofil
Q1	54°04' 46.8"N, 12°07' 29.6"E	3	Ulme	Fällung	21,97	69	7	4					
Q1	54°04' 46.5"N, 12°07' 29.0"E	4	Weißdorn	Fällung	18,79	59	6	5					
Q1	54°04' 45.5"N, 12°07' 28.6"E	5	Weide	Fällung	17,20	54							bereits gefällt
Q1	54°04' 44.7"N, 12°07' 27.5"E	6	Holunder	Fällung	21,34	67							bereits gefällt



Fotodokumentation



Abbildung 1: Flieder, halbseitig verkohlt, Fällung





Abbildung 2: Gemeine Esche, Lichttraumschnitt, untersten drei Äste einkürzen/entfernen (Baufreiheit)





Abbildung 3: Ulme mit V-Zwiesel auf Hauptweg, Fällung



Abbildung 4: Weißdorn(?) auf Hauptweg, Fällung



Abbildung 5: Weide, mehrstämmig, bereits gefällt (Abstimmung mit Herrn Ortlieb)



Abbildung 6: Holunder, bereits gefällt (Abstimmung mit Herrn Ortlieb)

Erstellt am: 11.02.2025

Erstellt von: *Hester*





Hanse- und Universitätsstadt
ROSTOCK

DIE OBERBÜRGERMEISTERIN

Postanschrift · Hanse- und Universitätsstadt Rostock · 18050 Rostock

Kataster-, Vermessungs- und
Liegenschaftsamt
z.Hd. Frau Kunert
Holbeinplatz 14
18069 Rostock

Sachbearbeitende Stelle:

Amt für Stadtgrün, Naturschutz
und Friedhofswesen Rostock
Am Westfriedhof 2
18059 Rostock

E-Mail: stadtgruen@rostock.de

Zimmer:

Datum und Zeichen Ihres Schreibens

Unsere Zeichen

6711B0311425F-S-KS

Telefon/Telefax

+49 381 381-8501/-8590

Datum

24.02.2025

Bescheid 6711B0311425F-S-KS

Ihr Antrag auf Fällgenehmigung für 7 Bäume im Geltungsbereich des B-Plans Nr. 12.W.192 „Wohn- und Sondergebiet Am Südring“, Rostock Südstadt, Flurbezirk III, Flurstück 93/1 und 94/1 ehemalige KGA „Dr.-Ernst-Heydemann“

Sehr geehrte Damen und Herren,

auf Antrag vom 11.02.2025 und 19.02.2025 erteilen wir Ihnen eine Ausnahme von der Baumschutzsatzung der Hansestadt- und Universitätsstadt Rostock für folgende 6 Fällungen:

- **1 Flieder (Baumnummer 1), 1 Gemeine Esche (Baumnummer 2), 1 Ulme (Baumnummer 3), 1 Weißdorn (Baumnummer 4), 1 Weide (Baumnummer 5), 1 Holunder (Baumnummer 6) siehe Lageplan und Tabelle in den Antragsunterlagen**

Ebenso erteilen wir Ihnen eine Ausnahme vom gesetzlichen Baumschutz § 5 Abs. 2 Baumschutzsatzung (HRO) für folgende Kronenschnittmaßnahmen:

- **1 Pflaume siehe Lageplan und Tabelle in den Antragsunterlagen**

Dieser Bescheid ergeht unbeschadet privater Rechte Dritter und hat eine Gültigkeit von 1 Jahr. Er ist gebührenpflichtig und mit Nebenbestimmungen verbunden.

Telefon

Zentrale +49 381 381-0

Telefax +49 381 381-1902

Internet

rathaus.rostock.de

Konten der Stadt

Deutsche Kreditbank AG

OstseeSparkasse Rostock

Deutsche Bank AG

HypoVereinsbank AG

Gläubiger-ID der Hanse- und Universitätsstadt Rostock: DE28ZZZ0000009553

USt-IdNr.: DE137385469

IBAN

DE60 1203 0000 0000 1003 21

DE27 1305 0000 0205 6000 00

DE79 1307 0000 0116 8038 00

DE22 2003 0000 0019 5654 99

BIC

BYLADEM1001

NOLADE21ROS

DEUTDEBRXXX

HYVEDEMM300

Besucherzeiten

Di: 09:00 - 12:00 Uhr

13:30 - 18:00 Uhr

Do: 09:00 - 12:00 Uhr

13:30 - 16:00 Uhr

1. Nebenbestimmungen: Auflagen

- 1.1 Als Ersatz für die nach der Baumschutzsatzung der Hansestadt Rostock geschützten 6 Bäume sind auf dem betreffenden Grundstück **12 Bäume als Hochstämme mit einem Stammumfang von 12-14 cm** in Baumschulqualität zu pflanzen. Die Pflanzung ist dem Amt für Stadtgrün, Naturschutz und Friedhofswesen der Hanse- und Universitätsstadt Rostock gegenüber bis Ende der Tiefbaumaßnahmen und der darauffolgenden Vegetationsperiode (**spätestens 31.12.2026**) nachzuweisen und umfasst ebenfalls die anschließende Fertigstellungs- und Entwicklungspflege inkl. Abnahme durch das Amt für Stadtgrün, Naturschutz und Friedhofswesen. In diesem Zusammenhang sind die Vorgaben aus dem Merkblatt „Baumpflanzungen“ zu beachten und zu befolgen. Die Baumpflanzungen erfolgen nur im Herbst. Nicht angewachsene Ersatzpflanzungen sind zu wiederholen.
Für jeden aus rechtlichen oder tatsächlichen Gründen nicht pflanzbaren Ersatzbaum ist eine Ausgleichszahlung in Höhe von **270,- €** je nicht gepflanztem Ersatzbaum zu leisten. Vor Ablauf der Pflanzfrist ist in diesem Fall ein formloser Antrag unter Angabe der Gründe und der o.g. Bescheidnummer beim Amt für Stadtgrün, Naturschutz und Friedhofswesen der Hanse- und Universitätsstadt Rostock, Am Westfriedhof 2 in 18059 Rostock einzureichen. Sie erhalten bei positiver Bescheidung eine Zahlungsaufforderung über die zu leistende Ausgleichszahlung.
- 1.2 Es ist eine ökologische Baubegleitung (ÖBB) zu beauftragen. Die ÖBB muss durch einen nachweislich qualifizierten Fachgutachter für Baumschutz und Artenschutz erfolgen.
- 1.3 Durch die ÖBB ist sicher zu stellen, dass in den Zeiträumen vor und während der Rodungstätigkeit eine Beeinträchtigung bzw. Tötung gesetzlich geschützter Arten ausgeschlossen wird. Unter anderem ist der Baumbestand auf Höhlen mit Quartiersfunktion/-eignung für Brutvogelarten und Fledermäuse unmittelbar vor der Rodung zu kontrollieren. Insbesondere sind dabei Bäume zu kontrollieren, die einen Stammumfang von 100 cm überschreiten.
- 1.4 Bei Auffinden von Baumhöhlen mit Quartiersfunktion sind diese im unvermeidbaren Rodungsfall auf aktuellen Tierbesatz zu prüfen, ausführlich zu dokumentieren. Durch einen Fachgutachter für Artenschutz sind Ersatzmaßnahmen für die verloren gegangenen Quartierstrukturen inhaltlich und örtlich zu planen. Im Besiedlungsfall der Höhlen ist die Rodung der jeweiligen Bäume zurückzustellen, sind Vermeidungsmaßnahmen vorzusehen. Die Untere Naturschutzbehörde der Hanse- und Universitätsstadt ist zwecks weiterer Vorgehensweise zu kontaktieren.
- 1.5 Der Rodungsbeginn ist der Unteren Naturschutzbehörde der Hanse- und Universitätsstadt Rostock vorher anzuzeigen (E-Mail an stadtgruen@rostock.de).
- 1.6 Eine Kurzdokumentation (Begehungsprotokolle, Fotodokumentation) muss der Unteren Naturschutzbehörde der Hanse- und Universitätsstadt Rostock nach Beendigung der Gehölzrücknahme unaufgefordert vom Fachgutachter für Baumschutz und Artenschutz in schriftlicher Form (Briefform/ E-Mail an stadtgruen@rostock.de) vorgelegt werden.
- 1.7 Die Fällung der Bäume hat aus artenschutzrechtlichen Gründen ausschließlich im Zeitraum vom 01. Oktober bis 28. Februar zu erfolgen. Ist dies nicht möglich, ist beim Amt für Stadtgrün ein Antrag auf Befreiung gemäß § 67 Bundesnaturschutzgesetz (BNatSchG) zu stellen und zu begründen.
- 1.8 Die Fällungsarbeiten sind schonend für verbleibende Bäume/Gehölze durchzuführen. Das anfallende Schnittgut ist ordnungsgemäß zu beseitigen.

2 Begründung

- 2.1 Der Baumfällantrag wurde durch die Firma Ökologische Dienste Ortlieb GmbH im Auftrag des Kataster-, Vermessungs- und Liegenschaftsamtes gestellt. Die zur Fällung beantragten 6 Bäume befinden sich im Geltungsbereich des B-Plans Nr. 12.W.192 „Wohn- und Sondergebiet Am Südring“, welcher sich aktuell im Verfahrensschritt „Entwurf“ befindet. Die beantragten Bäume befinden sich in der ehemaligen Kleingartenanlage „Dr.-Ernst-Heydemann“ auf den Flurstücken Flurbezirk III, Flurstück 93/1 und 94/1. Aufgrund der Historie als Kleingartenanlage handelt es sich bei den Bäumen größtenteils um Obstbäume sowie typische Arten der Gartennutzung. Durch das Brachliegen der Flächen in den letzten Jahren konnten sich die Bäume ungehindert entwickeln:

Aufgrund der aktuellen Situation in der offengelassenen ehemaligen Kleingartenanlage ergeben sich durch die illegale Nutzung Gefahrensituationen (Brandgefahr, Gefahr durch Asbest). Daher wird ein sukzessiver Rückbau der vorhandenen Strukturen notwendig. Aufgrund einer Verfügung der Oberbürgermeisterin sind die Abbruchmaßnahmen inklusive der bauvorbereitenden und baubegleitenden Umweltmaßnahmen (Gehölzentnahmen, Baumfällungen, ÖBB) durchzuführen, da eine Gefahr für Leib und Leben abgewendet werden soll. Zur präventiven Gefahrenabwehr für die Bevölkerung ist somit der Abbruch der Gartenlauben (teilweise bereits beschädigt bzw. abgebrannt) unabwendbar. Im Rahmen der Abrissmaßnahmen der Gartenlauben ergibt sich die Notwendigkeit von Baumfällungen. Dies betrifft vor allem Bäume, welche sich direkt angrenzend an die Gebäude befinden, sowie Bäume, welche sich im Bereich der Zuwegung befinden. Die Anzahl der notwendigen Baumfällungen wurde auf ein Mindestmaß reduziert. Zusätzlich zu den Baumfällungen sind Schnittmaßnahmen im Kronenbereich weiterer Bäume notwendig, um die Abrissmaßnahmen durchführen zu können.

Im Hinblick auf das überwiegend öffentliche Interesse kann eine Ausnahme von den Verboten der Baumschutzsatzung der Hanse- und Universitätsstadt Rostock ab sofort und bis zum Ende der Abbruchmaßnahmen erteilt werden.

Im Zuge der Umsetzung des B-Plans Nr. 12.W.192 „Wohn- und Sondergebiet Am Südring“ sollen Ersatzbäume gepflanzt werden, zum einen, um den Eingriff auszugleichen und zum anderen, um das Gebiet zu begrünen.

- 2.2 Die **7 beantragten Bäume** sind nach Baumschutzsatzung der Hanse- und Universitätsstadt Rostock geschützt. Geschützte Bäume sind baumartengerecht zu pflegen und vor Gefährdungen zu bewahren. Die Lebensbedingungen, insbesondere die Standorteigenschaften, sind für die geschützten Bäume so zu erhalten, dass deren Entwicklung und Fortbestand langfristig gesichert bleiben (§ 3 Baumschutzsatzung). Baumfällungen, umfangreichere Eingriffe in die Baumkrone und das Entfernen von Ästen über 5 cm Durchmesser bedürfen einer Ausnahme oder Befreiung.
- 2.3 Der **1 Flieder (Baumnummer 1), die 1 Gemeine Esche (Baumnummer 2), die 1 Ulme (Baumnummer 3), der 1 Weißdorn (Baumnummer 4), die 1 Weide (Baumnummer 5), der 1 Holunder (Baumnummer 6)** sind nach der Baumschutzsatzung der Hanse- und Universitätsstadt Rostock geschützt. Geschützte Bäume sind baumartengerecht zu pflegen und vor Gefährdungen zu bewahren. Die Lebensbedingungen, insbesondere die Standorteigenschaften, sind für die geschützten Bäume so zu erhalten, dass deren Entwicklung und Fortbestand langfristig gesichert bleiben (§ 3 Baumschutzsatzung). Baumfällungen, umfangreichere Eingriffe in die Baumkrone und das Entfernen von Ästen über 5 cm Durchmesser bedürfen einer Ausnahme oder Befreiung.
Für diese **6 Bäume** ist eine Befreiung nach § 5 Abs. 3 Nr. 2 zu erteilen. Nach § 6 Abs. 1 i. V. m. Anlage 1 der Baumschutzsatzung sind **12 Bäume** mit einem Stammumfang von **12-14 cm** als Ersatz zu pflanzen.
- 2.4 Gemäß § 39 Abs. 5 Nr. 2 BNatSchG „Allgemeiner Schutz wildlebender Tiere und Pflanzen“ dürfen Bäume außerhalb gärtnerisch genutzter Grundflächen, des Waldes und Kurzumtriebsplantagen in der Zeit vom 1. März bis 30. September nicht auf den Stock gesetzt abgeschnitten oder beseitigt werden. Das heißt grundsätzlich sind die Fällarbeiten auf den Grundstücken im Geltungsbereich des B-Plans Nr. 12.W.192 Wohn- und Sondergebiet Am Südring vom 01. Oktober bis Ende Februar durchzuführen.
- 2.5 Im Übrigen gilt ganzjährig neben dem allgemeinen Artenschutz nach § 39 Abs. 5 BNatSchG auch der besondere Artenschutz nach § 44 Abs. 1 BNatSchG. Fällmaßnahmen dürfen nicht zu einer Tötung, Verletzung oder erheblichen Störung wildlebender Tiere der besonders und streng geschützten Arten sowie der Europäischen Vogelarten führen. Zudem dürfen Fortpflanzungs- und Ruhestätten der wild lebenden Tiere nicht entnommen, beschädigt oder zerstört werden (§ 44 Abs. 1 BNatSchG „Besonderer Artenschutz“).

3. Hinweise

- 3.1 In der Zeit vom 1. März bis 30. September dürfen Bäume außerhalb gärtnerisch genutzter Grundflächen, des Waldes und Kurzumtriebsplantagen nicht auf den Stock gesetzt oder abgeschnitten werden (§ 39 Abs. 5 Bundesnaturschutzgesetz). Zulässig sind jedoch schonende Form- und Pflegeschnitte zur Beseitigung des Zuwachses der Pflanzen oder zur Gesunderhaltung von Bäumen. Für die Realisierung zulässiger Bauvorhaben dürfen Gehölze soweit notwendig in geringfügigem Umfang beseitigt werden.
- 3.2 Gehölzschnittmaßnahmen dürfen nicht zu einer erheblichen Störung von Brutenden der Singvögel führen (§ 44 Abs. 1 Bundesnaturschutzgesetz). Der für die Gehölzschnittmaßnahmen Verantwortliche ist verpflichtet, sich vor Beginn der Arbeiten davon zu überzeugen, dass durch die Schnittmaßnahmen keine durch Vögel besetzte Höhlen oder Nester zerstört oder beschädigt werden können.
- 3.3 Keiner Genehmigung bedürfen Schnittmaßnahmen (bspw. zur Verkehrssicherung oder Formierung der Baumkronen), die sich auf den Fein- und Schwachastbereich beschränken (Astdurchmesser kleiner/gleich 5 cm) und den Baum um nicht mehr als 10 % auslichten.
- 3.4 Hochstämme sind Baumschulgehölze, die sich durch entsprechende Schnittmaßnahmen in einen hohen, astfreien und geradschaftigen Stamm und in die Krone gliedern. Laut Gütebestimmungen für Baumschulpflanzen der Forschungsgesellschaft Landschaftsentwicklung Landschaftsbau e.V. (FLL) als zu Grunde zu legenden Fachstandard muss die Stammhöhe mindestens 1,80 m bei der Pflanzung betragen.
- 3.5 Information zur Datenschutzgrundverordnung:
http://rathaus.rostock.de/sixcms/media.php/rostock_01.a.4984.de/datei/Infoblatt%20DSGVO.pdf

4 Gebühren

Sie sind gebührenbefreit.

5 Rechtsgrundlagen

- Baumschutzsatzung der Hansestadt Rostock vom 26.11.2022
- Gesetz des Landes Mecklenburg-Vorpommern zur Ausführung des Bundesnaturschutzgesetzes Naturschutzausführungsgesetz M-V-NatSchAG M-V) vom 23.02.2010
- Gesetz über Naturschutz und Landschaftspflege (Bundesnaturschutzgesetz – BNatSchG) vom 29.07.2009

6 Rechtsbehelfsbelehrung

Gegen diesen Bescheid kann innerhalb eines Monats, nach Bekanntgabe Widerspruch erhoben werden bei der

Hanse- und Universitätsstadt Rostock
Der Oberbürgermeisterin
Amt für Stadtgrün, Naturschutz
und Friedhofswesen
Am Westfriedhof 2
18059 Rostock

Der Widerspruch ist einzulegen bei der Hanse- und Universitätsstadt Rostock, Die Oberbürgermeisterin, Neuer Markt 1, 18050 Rostock. Der Widerspruch kann auch bei jeder anderen Dienststelle der Behörde "Hanse- und Universitätsstadt Rostock, die Oberbürgermeisterin" eingelegt werden.

Hinweise zur Rechtsbehelfsbelehrung

Die Erhebung des Widerspruchs ist schriftlich, zur Niederschrift oder elektronisch in einer für den Schriftformersatz zugelassenen Form möglich.

Die Einlegung eines Rechtsbehelfs per einfacher E-Mail ist nicht zugelassen und entfaltet keine rechtliche Wirkung.

Hinweis

Der Widerspruch hat keine aufschiebende Wirkung gemäß § 80 Abs. 2 Nr. 1 Verwaltungsgerichtsordnung; die Verpflichtung zur Zahlung besteht weiterhin.

Mit freundlichen Grüßen
Im Auftrag



Renate Behrmann

**Anlage zum Antrag auf
Fällung/Kronenrückschnitt geschützter
Bäume im Projekt
„Kleingartenanlage Ernst-Heydemann“**



Auftragnehmer: Ökologische Dienste Ortlieb GmbH
Tannenweg 22m
18059 Rostock

Bearbeiter: Max Meister, FLL-zertifizierter Baumkontrolleur

Auftraggeber: Hansestadt Rostock
Kataster-, Vermessungs- und Liegenschaftsamt
Holbeinplatz 14
18069 Rostock

Projektnummer: TL22-006

Ort, Datum: Rostock, 12.06.2025

Unterschrift:



Inhaltsverzeichnis

1	Einleitung.....	2
1.1	Anlass und Aufgabenstellung.....	2
1.2	Rechtliche Grundlagen.....	2
2	Methodisches Vorgehen	3
3	Ergebnisse.....	3
4	Quellenverzeichnis	9

Abbildungsverzeichnis

Abbildung 1:	Kleingartenanlage mit aufgeteilten Quartieren	3
--------------	---	---

Tabellenverzeichnis

Tabelle 1:	Baumnummern und durchgeführte Maßnahmen	4
------------	---	---

Anlage 1: Kartendarstellung der Bäume im Untersuchungsraum



1 Einleitung

1.1 Anlass und Aufgabenstellung/ Begründung des Antrags

Die Kleingartenanlage (KGA) Ernst-Heidemann mit 126 Parzellen wurde durch das Kataster-, Vermessungs- und Liegenschaftsamt der Hanse- und Universitätsstadt Rostock 2018 vom Verband der Gartenfreunde Rostock e.V. übernommen. Die Stadt ist seit dieser Zeit für die Verkehrssicherheit in dieser Anlage zuständig und versucht diese aufrecht zu erhalten.

Immer wieder kommt es in dieser KGA zu Vandalismus, Zerstörungen, Vermüllungen und Bränden. Auch Personenschäden wurden bereits angezeigt. Die Sicherung mit Zäunen ist erfolglos, da diese ständig zerstört werden. Personell ist die Stadt nicht mehr in der Lage, die Verkehrssicherheit auf den oben genannten Flächen zu gewährleisten. Aus diesem Grund wurde die Beräumung als dringend notwendig forciert.

Die Stadt hat sich selbst verpflichtet hier zu handeln, um Gefahren für sich und andere sich dort unberechtigt aufhaltende Menschen, abzuwenden. Unter diesen Gegebenheiten wurde darum gebeten, eine Lösung zu finden, die den Abbruch beziehungsweise die Beräumung der zum größten Teil zerstörten Gartenlauben ermöglicht.

Die Gartenanlage wurde für die Beräumung in drei Quartiere eingeteilt (Q1, Q2 und Q3). Die Beräumung von Q2 ist bereits durchgeführt worden und nun sollen die anderen beiden Quartiere folgen (Abb. 1). Für die Vorbereitung zum Abriss, wurde von der Stadt Rostock der Auftrag erteilt, die Zuwegung zu den einzelnen Lauben sowie 1m drumherum so freizustellen, dass der Abriss mittels geeigneter Technik gewährleistet ist. Im Winter/Frühjahr 2025 hat die Firma ALPINA die Zuwegungen freigemäht und Rückschnitte an den Gehölzen durchgeführt. Im Zuge dessen kam es zu einigen Baumfällungen und Rückschnitten an gesetzlich geschützten Bäumen, die auf einem Lageplan erfasst wurden.

1.2 Rechtliche Grundlagen

Nach § 18 NatSchAG M-V gelten Bäume mit einem Stammumfang von mind. 100 cm, gemessen in einer Höhe von 1,30 m über dem Erdboden als geschützt. Laut der Baumschutzsatzung Rostock gelten Bäume schon ab einem Stammumfang von mind. 50 cm, gemessen in 1,30 m Höhe über dem Erdboden oder unterhalb des Kronenansatzes, sofern dieser unter 1,30 m liegt, als geschützt. Mehrstämmige Bäume sind geschützt, wenn die Summe von zwei Einzelstämmen mind. 50 cm beträgt.

Obstbäume sind laut § 2 Abs. 1 Satz 1 der Baumschutzsatzung geschützt, wenn ihr Stammumfang in 1,30 m Höhe mindestens 0,80 m beträgt.





Abbildung 1: Kleingartenanlage mit aufgeteilten Quartieren

2 Methodisches Vorgehen

Die Firma ALPINA hat in Zusammenarbeit mit der ÖBB alle Bäume ab einem Umfang 0,3m in einem Lageplan erfasst, bei denen ein Rückschnitt erfolgte bzw. der gesamte Baum gefällt wurde. Eine Übersichtskarte der einzelnen Maßnahmen wurde erstellt.

3 Ergebnisse

Die Standorte der einzelnen Bäume können in Tabelle 1 und Anlage 1 nachvollzogen werden. Den Bäumen wurde eine Nummer zugewiesen und in drei verschiedene Maßnahmen (Fällung, Kroneneinkürzung und Einkürzen Ast) eingeteilt.

Eine Übersicht der einzelnen Maßnahmen wird in Tabelle 1 abgebildet.



Tabelle 1: Baumnummern und durchgeführte Maßnahmen

Nummer	Maßnahme	deutscher Name	botanischer Name	Parzelle	Stammumfang (cm)	Stamm Durchmesser (cm)	Höhe (m)	Kronen Durchmesser	Ast Durchmesser (cm)	Schutz §
1	Fällung	Apfel	<i>Malus domestica</i>	66	50	16	5-6	5-6		nein
2	Fällung	Pflaume	<i>Prunus domestica</i>	65	41	13	4	5		nein
3	Kroneneinkürzung	Apfel	<i>Malus domestica</i>	65	80	25	4-5	5-6	7, 8	ja
4	Kroneneinkürzung	Salweide	<i>Salix caprea</i>	65	28, 31	9, 10	5-6	4-5	7, 7, 7	ja
5	Fällung	Salweide	<i>Salix caprea</i>	68	37, 34, 31	12, 11, 10	8	6		ja
6	Einkürzen Ast	Sauerkirsche	<i>Prunus cerasus</i>	62	37, 53	12, 17	3-4	3	10	ja
7	Kroneneinkürzung	Pflaume	<i>Prunus domestica</i>	62	35	11	4-5	3-4		nein
8	Fällung	Salweide	<i>Salix caprea</i>	60	69	22	6-7	5-6	7, 13, 8	ja
9	Kroneneinkürzung	Pflaume	<i>Prunus domestica</i>	60	18, 15, 12	6, 5, 4	4	4	5, 6, 7	nein
10	Kroneneinkürzung	Flieder	<i>Syringa</i>	60	41, 44, 37	13, 14, 12	4-5	3-4	8, 9, 7, 5	nein
11	Kroneneinkürzung	Apfel	<i>Malus domestica</i>	1	110	35	6-7	6-7	15, 12, 11, 10	ja
12	Kroneneinkürzung	Sauerkirsche	<i>Prunus cerasus</i>	59	80	25	7-8	7-8	8, 9, 8, 3, 12	ja
13	Kroneneinkürzung	Ulme	<i>Ulmus spec.</i>	58	62, 37	20, 12	10	6	5, 6, 4	ja
14	Kroneneinkürzung	Apfel	<i>Malus domestica</i>	58	57	18	5-6	4-5	4, 8, 9, 10, 6,	nein
15	Kroneneinkürzung	Apfel	<i>Malus domestica</i>	58	25, 28	8, 9	3-4	3-4	6, 5, 4	nein
16	Kroneneinkürzung	Kirsche	<i>Prunus avium</i>	58	28, 24, 28	9, 8, 9	5-6	3-4	4, 13	ja
17	Fällung	Apfel	<i>Malus domestica</i>	2	38	12	4-5	3-4		nein
18	Kroneneinkürzung	Kirsche	<i>Prunus avium</i>	2	53, 56	17, 18	7-8	7-8	10, 8, 7	ja
19	Kroneneinkürzung	Pflaume	<i>Prunus domestica</i>	2	94	30	8-9	4-5	9, 6, 7, 7,	ja



Antrag auf Fällung/Kronenrückschnitt geschützter Bäume im Projekt „Kleingartenanlage Ernst-Heydemann“

Nummer	Maßnahme	deutscher Name	botanischer Name	Parzelle	Stammumfang (cm)	Stamm Durchmesser (cm)	Höhe (m)	Kronen Durchmesser	Ast Durchmesser (cm)	Schutz §
191	Kroneneinkürzung	Apfel	<i>Malus domestica</i>	2	53, 31, 18	17, 10, 6	5-6	5-6	6	ja
20	Kroneneinkürzung	Apfel	<i>Malus domestica</i>	2	41, 44	13, 14	5	5	12, 7, 4, 11, 1	ja
21	Einkürzen Ast	Apfel	<i>Malus domestica</i>	5	31	10	3,5	3,5	7	nein
22	Kroneneinkürzung	Apfel	<i>Malus domestica</i>	5	37, 47, 53	12, 15, 17	7	7	16, 12	ja
23	Einkürzen Ast	Apfel	<i>Malus domestica</i>	55	47	15	5	4	7	nein
24	Einkürzen Ast	Salweide	<i>Salix caprea</i>	55	22	7	6-7	2	4, 3	nein
25	Einkürzen Ast	Apfel	<i>Malus domestica</i>	55	44	14	4	5	11	nein
26	Einkürzen Ast	Apfel	<i>Malus domestica</i>	55	47	15	4	4	6	nein
27	Fällung	Birne	<i>Pyrus communis</i>	53	35, 15	11, 5	5	3,5		nein
28	Fällung	Birne	<i>Pyrus communis</i>	53	35	11	5	2		nein
29	Kroneneinkürzung	Apfel	<i>Malus domestica</i>	52	50	16	6-7	4-5	6, 7	nein
30	Kroneneinkürzung	Apfel	<i>Malus domestica</i>	52	31, 35	10, 11	4,5	4	11	nein
31	Kroneneinkürzung	Kirsche	<i>Prunus avium</i>	3	47	15	5	4	7, 8	nein
32	Kroneneinkürzung	Apfel	<i>Malus domestica</i>	3	47	15	4	3	10	nein
33	Fällung	Salweide	<i>Salix caprea</i>	34	31, 28	10, 9	7	5		ja
34	Fällung	Apfel	<i>Malus domestica</i>	34	44	14	5	6		nein
35	Fällung	Salweide	<i>Salix caprea</i>	34	31	10	6	4		nein
36	Fällung	Salweide	<i>Salix caprea</i>	34	59, 15	19, 5	6	4		ja
37	Kroneneinkürzung	Apfel	<i>Malus domestica</i>	35	46, 44, 47	18, 14, 15	7	6	13, 13, 10	ja
38	Kroneneinkürzung	Pflaume	<i>Prunus domestica</i>	36	94	30	6-7	6-8	10, 8, 4, 5, 9,	ja



Antrag auf Fällung/Kronenrückschnitt geschützter Bäume im Projekt „Kleingartenanlage Ernst-Heydemann“

Nummer	Maßnahme	deutscher Name	botanischer Name	Parzelle	Stammumfang (cm)	Stamm Durchmesser (cm)	Höhe (m)	Kronen Durchmesser	Ast Durchmesser (cm)	Schutz §
39	Kroneneinkürzung	Salweide	<i>Salix caprea</i>	36	28, 37, 24, 35	9, 12, 8, 11	6-8	6		ja
40	Kroneneinkürzung	Apfel	<i>Malus domestica</i>	36	72, 47	23, 15	5	7	9, 10, 3, 9, 4	ja
41	Kroneneinkürzung	Apfel	<i>Malus domestica</i>	36	31, 31, 44, 31	10, 10, 14, 10	5	6	7, 5, 5, 8, 7	ja
42	Fällung	Birne	<i>Pyrus communis</i>	37	47, 47	15, 15	4-5	3-4	7	ja
43	Fällung	Zypresse	<i>Cupressus sp.</i>	39	35	11	7	2		nein
44	Kroneneinkürzung	Holunder	<i>Sambucus nigra</i>	44	22, 41, 37, 28, 3	7, 13, 12, 9, 1	4-5	8-7	4, 9, 9, 11	nein
45	Kroneneinkürzung	Apfel	<i>Malus domestica</i>	45	94	30	6-7	6-7	16	ja
46	Kroneneinkürzung	Kirsche	<i>Prunus avium</i>	45	53, 47	17, 15	6-7	5-6	7	ja
47	Kroneneinkürzung	Apfel	<i>Malus domestica</i>	45	28, 24	9, 8	3,50	3,50	7, 5, 4	nein
48	Kroneneinkürzung	Apfel	<i>Malus domestica</i>	45	41, 37	13, 12	4-5	3-4	10, 11	nein
49	Kroneneinkürzung	Kirsche	<i>Prunus avium</i>	47	63	20	5-6	5-6	7, 11, 5	nein
50	Fällung	Birke	<i>Betula pendula</i>	47	31	10	5-6	3		nein
51	Fällung	Apfel	<i>Malus domestica</i>	45	31	10	3-4	3-4		nein
52	Fällung	Salweide	<i>Salix caprea</i>	86	31, 44	10, 14	6-7	6-7		ja
53	Fällung	Apfel	<i>Malus domestica</i>	86	50	16	4-5	4-5		nein
54	Kroneneinkürzung	Kirsche	<i>Prunus avium</i>	80	50, 44	16, 14	4-5	5-6	7, 5, 5	ja
55	Kroneneinkürzung	Kirsche	<i>Prunus avium</i>	73	41, 41	13, 13	6-7	4-5	10,5,7,8,7,9	ja
56	Kroneneinkürzung	Kirsche	<i>Prunus avium</i>	71	47, 44	15, 14	6-7	4-5	8, 6, 5, 13	ja
57	Kroneneinkürzung	Pflaume	<i>Prunus domestica</i>	71	47, 44, 41, 31, 22, 24	15,14,13,10,7,8	6-7	5-6	9, 7, 5, 5	ja
59	Kroneneinkürzung	Apfel	<i>Malus domestica</i>	69	41	13	4	3-4	10	nein



Antrag auf Fällung/Kronenrückschnitt geschützter Bäume im Projekt „Kleingartenanlage Ernst-Heydemann“

Nummer	Maßnahme	deutscher Name	botanischer Name	Parzelle	Stammumfang (cm)	Stamm Durchmesser (cm)	Höhe (m)	Kronen Durchmesser	Ast Durchmesser (cm)	Schutz §
60	Kroneneinkürzung	Apfel	<i>Malus domestica</i>	69	85	27	6-7	6-7	5, 7, 10	ja
62	Kroneneinkürzung	Apfel	<i>Malus domestica</i>	81	41	13	3-4	4	8, 9	nein
61	Einkürzen Ast	Apfel	<i>Malus domestica</i>	78	25	8	2	1,50	9, 5	nein
63	Kroneneinkürzung	Kirsche	<i>Prunus avium</i>	76	75, 69	24, 22	7	7	11, 10, 14, 8	ja
65	Kroneneinkürzung	Birne	<i>Pyrus communis</i>	75	63	20	3,50	3,50	9, 12, 8, 7	nein
66	Fällung	Weide	<i>Salix sp.</i>	70	31	10	5-6	2		nein

Hiermit wird im Namen der Vorhabenträgerin **Amt für Stadtentwicklung, Stadtplanung und Mobilität, Neuer Markt 3 18055 Rostock** ein Antrag auf Durchführung der Maßnahmen an geschützten Bäumen gestellt.



4 Quellenverzeichnis

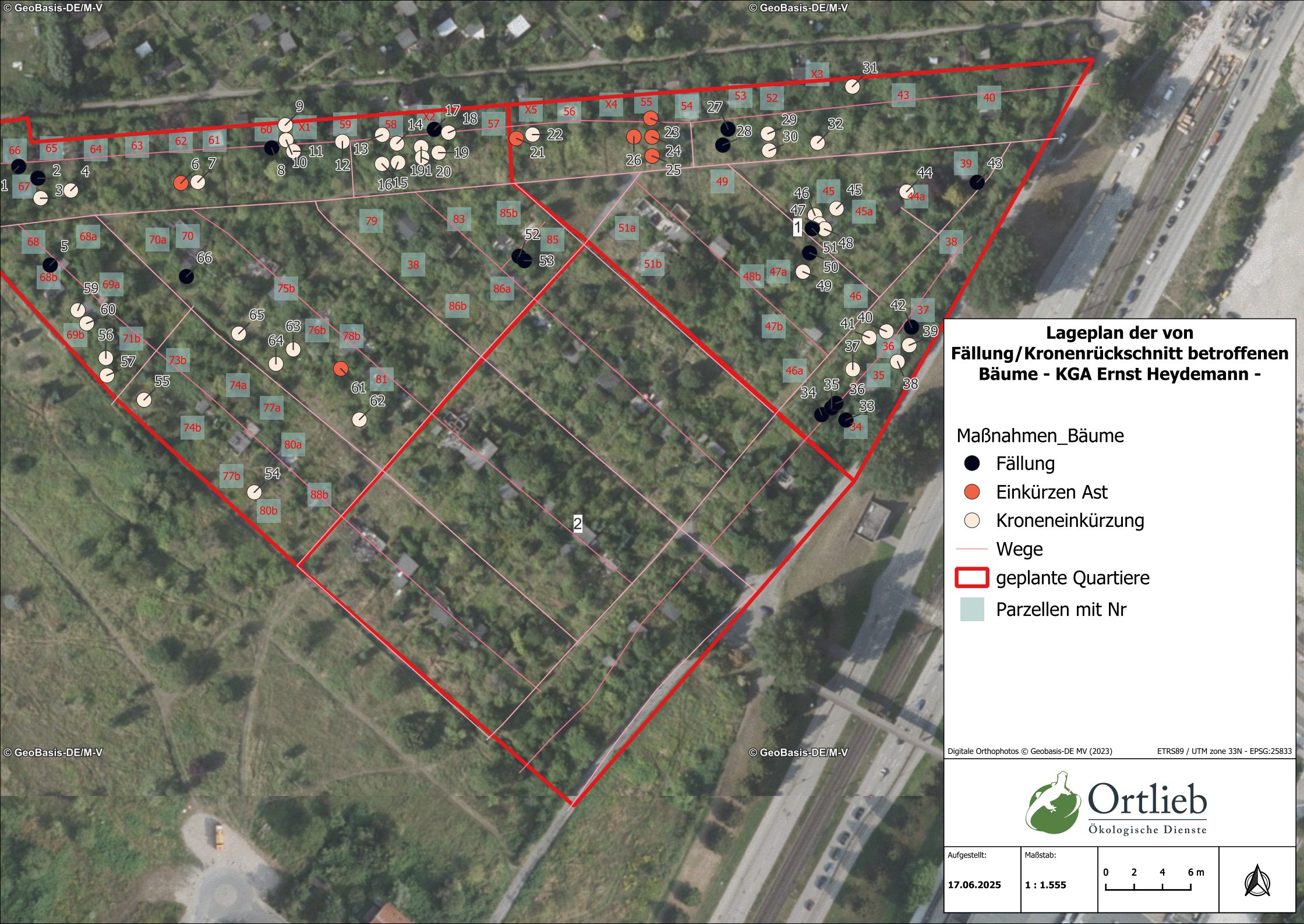
NATSchAG M-V (Naturschutzausführungsgesetz Mecklenburg-Vorpommern) - Gesetz des Landes Mecklenburg-Vorpommern zur Ausführung des Bundesnaturschutzgesetzes, Verkündet als Artikel 1 des Gesetzes zur Bereinigung des Landesnaturschutzrechts vom 23. Februar 2010 (GVObI. M-V, S. 66).

HANSE- UND UNIVERSITÄTSSTADT ROSTOCK (2022): Baumschutzsatzung der Hanse- und Universitätsstadt Rostock (Amts- und Mitteilungsblatt der Hanse- und Universitätsstadt Rostock Nr. 23 vom 26. November 2022).

Bearbeiter: *Meister*

Rostock den 17.06.2025







Hanse- und Universitätsstadt
ROSTOCK

DIE OBERBÜRGERMEISTERIN

Postanschrift · Hanse- und Universitätsstadt Rostock · 18050 Rostock

Kataster-, Vermessungs- und
Liegenschaftsamt
z.Hd. Frau Kunert
Holbeinplatz 14
18069 Rostock

Sachbearbeitende Stelle:

Amt für Stadtgrün, Naturschutz
und Friedhofswesen Rostock
Am Westfriedhof 2
18059 Rostock

E-Mail: stadtdgruen@rostock.de

Zimmer:

Datum und Zeichen Ihres Schreibens	Unsere Zeichen	Telefon/Telefax	Datum
	6711B0661425F-S-KS	+49 381 381-8501/-8590	19.06.2025

Bescheid 6711B0661425F -S-KS

Ihr Antrag auf Fällgenehmigung für 6 Bäume im Geltungsbereich des B-Plans Nr. 12.W.192 „Wohn- und Sondergebiet Am Südring“, Rostock Südstadt, Flurbezirk III, Flurstück 93/1 und 94/1 ehemalige KGA „Dr.-Ernst-Heydemann“

Sehr geehrte Damen und Herren,

auf Antrag vom 12.06.2025 und 17.06.2025 erteilen wir Ihnen eine Ausnahme von der Baumschutzsatzung der Hansestadt- und Universitätsstadt Rostock für folgende 6 Fällungen:

- **5 Salweiden (*Salix caprea*) Baum Nummern 5, 8, 33, 36 und 56** siehe Lageplan und Tabelle in den Antragsunterlagen
- **1 Birne (*Pyrus communis*) Baum Nummer 42** siehe Lageplan und Tabelle in den Antragsunterlagen

Ebenso erteilen wir Ihnen eine Ausnahme vom gesetzlichen Baumschutz § 5 Abs. 2 Baumschutzsatzung (HRO) für folgende Kronenschnittmaßnahmen:

- **24 Apfelbäume (*Malus domestica*) Baum Nummern 3, 11, 14, 15, 20, 21, 22, 23, 25, 26, 29, 30, 32, 37, 40, 41, 45, 47, 48, 59, 60, 61, 62 und 191** siehe Lageplan und Tabelle in den Antragsunterlagen
- **3 Salweiden (*Salix caprea*) Baum Nummern 4, 24 und 39** siehe Lageplan und Tabelle in den Antragsunterlagen
- **2 Sauerkirschen (*Prunus cerasus*) Baum Nummer 6, und 12** siehe Lageplan und Tabelle in den Antragsunterlagen

Telefon

Zentrale +49 381 381-0
Telefax +49 381 381-1902

Internet

raethaus.rostock.de

Konten der Stadt

Deutsche Kreditbank AG
OstseeSparkasse Rostock
Deutsche Bank AG
HypoVereinsbank AG
Gläubiger-ID der Hanse- und Universitätsstadt Rostock: DE137385469

IBAN

DE60 1203 0000 0000 1003 21
DE27 1305 0000 0205 6000 00
DE79 1307 0000 0116 8038 00
DE22 2003 0000 0019 5654 99

BIC

BYLADEM1001
NOLADE21ROS
DEUTDEBRXXX
HYVEDEMM300

Besucherzeiten

Di: 09:00 - 12:00 Uhr
13:30 - 18:00 Uhr
Do: 09:00 - 12:00 Uhr
13:30 - 16:00 Uhr

- **9 Kirschen (*Prunus avium*) Baum Nummern 16, 18, 31, 46, 49, 54, 55, 56, und 63** siehe Lageplan und Tabelle in den Antragsunterlagen
- **5 Pflaumen (*Prunus domestica*) Baum Nummern 7, 9, 19, 38, und 57** siehe Lageplan und Tabelle in den Antragsunterlagen
- **1 Flieder (*Syringa*) Baum Nummer 10** siehe Lageplan und Tabelle in den Antragsunterlagen
- **1 Ulme (*Ulmus spec.*) Baum Nummer 13** siehe Lageplan und Tabelle in den Antragsunterlagen
- **1 Holunder (*Sambucus nigra*) Baum Nummer 44** siehe Lageplan und Tabelle in den Antragsunterlagen
- **1 Birne (*Pyrus communis*) Baum Nummer 65** siehe Lageplan und Tabelle in den Antragsunterlagen

Die weiteren im Baumfällantrag enthaltenen Bäume fallen nicht unter die Baumschutzsatzung der Hanse- und Universitätsstadt Rostock oder das NatSchAG MV § 18. Somit ist eine gesonderte Genehmigung einer Fällung nicht notwendig.

Dieser Bescheid ergeht unbeschadet privater Rechte Dritter und hat eine Gültigkeit von 1 Jahr. Er ist gebührenpflichtig und mit Nebenbestimmungen verbunden.

1. Nebenbestimmungen: Auflagen

- 1.1 Als Ersatz für die nach der Baumschutzsatzung der Hansestadt Rostock geschützten 6 Bäume sind auf dem betreffenden Grundstück **10 Bäume als Hochstämme mit einem Stammumfang von 12-14 cm** in Baumschulqualität zu pflanzen. Die Pflanzung ist dem Amt für Stadtgrün, Naturschutz und Friedhofswesen der Hanse- und Universitätsstadt Rostock gegenüber bis Ende der Tiefbaumaßnahmen und der darauffolgenden Vegetationsperiode (**spätestens 31.12.2026**) nachzuweisen und umfasst ebenfalls die anschließende Fertigstellungs- und Entwicklungspflege inkl. Abnahme durch das Amt für Stadtgrün, Naturschutz und Friedhofswesen. In diesem Zusammenhang sind die Vorgaben aus dem Merkblatt „Baumpflanzungen“ zu beachten und zu befolgen. Die Baumpflanzungen erfolgen nur im Herbst. Nicht angewachsene Ersatzpflanzungen sind zu wiederholen.
Für jeden aus rechtlichen oder tatsächlichen Gründen nicht pflanzbaren Ersatzbaum ist eine Ausgleichszahlung in Höhe von **410,- €** je nicht gepflanztem Ersatzbaum zu leisten. Vor Ablauf der Pflanzfrist ist in diesem Fall ein formloser Antrag unter Angabe der Gründe und der o.g. Bescheidnummer beim Amt für Stadtgrün, Naturschutz und Friedhofswesen der Hanse- und Universitätsstadt Rostock, Am Westfriedhof 2 in 18059 Rostock einzureichen. Sie erhalten bei positiver Bescheidung eine Zahlungsaufforderung über die zu leistende Ausgleichszahlung.
- 1.2 Es ist eine ökologische Baubegleitung (ÖBB) zu beauftragen. Die ÖBB muss durch einen nachweislich qualifizierten Fachgutachter für Baumschutz und Artenschutz erfolgen.
- 1.3 Durch die ÖBB ist sicher zu stellen, dass in den Zeiträumen vor und während der Rodungstätigkeit eine Beeinträchtigung bzw. Tötung gesetzlich geschützter Arten ausgeschlossen wird. Unter anderem ist der Baumbestand auf Höhlen mit Quartiersfunktion/-eignung für Brutvogelarten und Fledermäuse unmittelbar vor der Rodung zu kontrollieren. Insbesondere sind dabei Bäume zu kontrollieren, die einen Stammumfang von 100 cm überschreiten.
- 1.4 Bei Auffinden von Baumhöhlen mit Quartiersfunktion sind diese im unvermeidbaren Rodungsfall auf aktuellen Tierbesatz zu prüfen, ausführlich zu dokumentieren. Durch einen Fachgutachter für Artenschutz sind Ersatzmaßnahmen für die verloren gegangenen Quartierstrukturen inhaltlich und örtlich zu planen. Im Besiedlungsfall der Höhlen ist die Rodung der jeweiligen Bäume zurückzustellen, sind Vermeidungsmaßnahmen vorzusehen. Die Untere Naturschutzbehörde der Hanse- und Universitätsstadt ist zwecks weiterer Vorgehensweise zu kontaktieren.
- 1.5 Der Rodungsbeginn ist der Unteren Naturschutzbehörde der Hanse- und Universitätsstadt Rostock vorher anzuzeigen (E-Mail an stadtgruen@rostock.de).

- 1.6 Eine Kurzdokumentation (Begehungsprotokolle, Fotodokumentation) muss der Unteren Naturschutzbehörde der Hanse- und Universitätsstadt Rostock nach Beendigung der Gehölzrücknahme unaufgefordert vom Fachgutachter für Baumschutz und Artenschutz in schriftlicher Form (Briefform/ E-Mail an stadtgruen@rostock.de) vorgelegt werden.
- 1.7 Die Fällung der Bäume hat aus artenschutzrechtlichen Gründen ausschließlich im Zeitraum vom 01. Oktober bis 28. Februar zu erfolgen. Ist dies nicht möglich, ist beim Amt für Stadtgrün ein Antrag auf Befreiung gemäß § 67 Bundesnaturschutzgesetz (BNatSchG) zu stellen und zu begründen.
- 1.8 Die Fällungsarbeiten sind schonend für verbleibende Bäume/Gehölze durchzuführen. Das anfallende Schnittgut ist ordnungsgemäß zu beseitigen.

2 Begründung

- 2.1 Der Baumfällantrag wurde durch die Firma Ökologische Dienste Ortlieb GmbH im Auftrag des Kataster-, Vermessungs- und Liegenschaftsamtes gestellt. Die zur Fällung beantragten 6 Bäume befinden sich im Geltungsbereich des B-Plans Nr. 12.W.192 „Wohn- und Sondergebiet Am Südring“, welcher sich aktuell im Verfahrensschritt „Entwurf“ befindet. Die beantragten Bäume befinden sich in der ehemaligen Kleingartenanlage „Dr.-Ernst-Heydemann“ auf den Flurstücken Flurbezirk III, Flurstück 93/1 und 94/1. Aufgrund der Historie als Kleingartenanlage handelt es sich bei den Bäumen größtenteils um Obstbäume sowie typische Arten der Gartennutzung. Durch das Brachliegen der Flächen in den letzten Jahren konnten sich die Bäume ungehindert entwickeln.

Aufgrund der aktuellen Situation in der offengelassenen ehemaligen Kleingartenanlage ergeben sich durch die illegale Nutzung Gefahrensituationen (Brandgefahr, Gefahr durch Asbest). Daher wird ein sukzessiver Rückbau der vorhandenen Strukturen notwendig. Aufgrund einer Verfügung der Oberbürgermeisterin sind die Abbruchmaßnahmen inklusive der baulovorbereitenden und baubegleitenden Umweltmaßnahmen (Gehölzentnahmen, Baumfällungen, ÖBB) durchzuführen, da eine Gefahr für Leib und Leben abgewendet werden soll. Zur präventiven Gefahrenabwehr für die Bevölkerung ist somit der Abbruch der Gartenlauben (teilweise bereits beschädigt bzw. abgebrannt) unabwendbar. Im Rahmen der Abrissmaßnahmen der Gartenlauben ergibt sich die Notwendigkeit von Baumfällungen. Dies betrifft vor allem Bäume, welche sich direkt angrenzend an die Gebäude befinden, sowie Bäume, welche sich im Bereich der Zuwegung befinden. Die Anzahl der notwendigen Baumfällungen wurde auf ein Mindestmaß reduziert. Zusätzlich zu den Baumfällungen sind Schnittmaßnahmen im Kronenbereich weiterer Bäume notwendig, um die Abrissmaßnahmen durchführen zu können.

Im Hinblick auf das überwiegend öffentliche Interesse kann eine Ausnahme von den Verboten der Baumschutzsatzung der Hanse- und Universitätsstadt Rostock ab sofort und bis zum Ende der Abbruchmaßnahmen erteilt werden.

Im Zuge der Umsetzung des B-Plans Nr. 12.W.192 „Wohn- und Sondergebiet Am Südring“ sollen Ersatzbäume gepflanzt werden, zum einen, um den Eingriff auszugleichen und zum anderen, um das Gebiet zu begrünen.

- 2.2 Die **6 beantragten Bäume** sind nach Baumschutzsatzung der Hanse- und Universitätsstadt Rostock geschützt. Geschützte Bäume sind baumartengerecht zu pflegen und vor Gefährdungen zu bewahren. Die Lebensbedingungen, insbesondere die Standorteigenschaften, sind für die geschützten Bäume so zu erhalten, dass deren Entwicklung und Fortbestand langfristig gesichert bleiben (§ 3 Baumschutzsatzung). Baumfällungen, umfangreichere Eingriffe in die Baumkrone und das Entfernen von Ästen über 5 cm Durchmesser bedürfen einer Ausnahme oder Befreiung.
- 2.3 Der **5 Salweiden (Baum Nummern 5, 8, 33, 36 und 56), die 1 Birne (Baumnummer 42)** sind nach der Baumschutzsatzung der Hanse- und Universitätsstadt Rostock geschützt. Geschützte Bäume sind baumartengerecht zu pflegen und vor Gefährdungen zu bewahren. Die Lebensbedingungen, insbesondere die Standorteigenschaften, sind für die geschützten Bäume so

zu erhalten, dass deren Entwicklung und Fortbestand langfristig gesichert bleiben (§ 3 Baumschutzsatzung). Baumfällungen, umfangreichere Eingriffe in die Baumkrone und das Entfernen von Ästen über 5 cm Durchmesser bedürfen einer Ausnahme oder Befreiung.

Für diese **6 Bäume** ist eine Befreiung nach § 5 Abs. 3 Nr. 2 zu erteilen. Nach § 6 Abs. 1 i. V. m. Anlage 1 der Baumschutzsatzung sind **10 Bäume** mit einem Stammumfang von **12-14 cm** als Ersatz zu pflanzen.

- 2.4 Gemäß § 39 Abs. 5 Nr. 2 BNatSchG „Allgemeiner Schutz wildlebender Tiere und Pflanzen“ dürfen Bäume außerhalb gärtnerisch genutzter Grundflächen, des Waldes und Kurzumtriebsplantagen in der Zeit vom 1. März bis 30. September nicht auf den Stock gesetzt abgeschnitten oder beseitigt werden. Das heißt grundsätzlich sind die Fällarbeiten auf den Grundstücken im Geltungsbereich des B-Plans Nr. 12.W.192 Wohn- und Sondergebiet Am Südring vom 01. Oktober bis Ende Februar durchzuführen.
- 2.5 Im Übrigen gilt ganzjährig neben dem allgemeinen Artenschutz nach § 39 Abs. 5 BNatSchG auch der besondere Artenschutz nach § 44 Abs. 1 BNatSchG. Fällmaßnahmen dürfen nicht zu einer Tötung, Verletzung oder erheblichen Störung wildlebender Tiere der besonders und streng geschützten Arten sowie der Europäischen Vogelarten führen. Zudem dürfen Fortpflanzungs- und Ruhestätten der wild lebenden Tiere nicht entnommen, beschädigt oder zerstört werden (§ 44 Abs. 1 BNatSchG „Besonderer Artenschutz“).

3. Hinweise

- 3.1 In der Zeit vom 1. März bis 30. September dürfen Bäume außerhalb gärtnerisch genutzter Grundflächen, des Waldes und Kurzumtriebsplantagen nicht auf den Stock gesetzt oder abgeschnitten werden (§ 39 Abs. 5 Bundesnaturschutzgesetz). Zulässig sind jedoch schonende Form- und Pflegeschnitte zur Beseitigung des Zuwachses der Pflanzen oder zur Gesunderhaltung von Bäumen. Für die Realisierung zulässiger Bauvorhaben dürfen Gehölze soweit notwendig in geringfügigem Umfang beseitigt werden.
- 3.2 Gehölzschnittmaßnahmen dürfen nicht zu einer erheblichen Störung von Brutenden der Singvögel führen (§ 44 Abs. 1 Bundesnaturschutzgesetz). Der für die Gehölzschnittmaßnahmen Verantwortliche ist verpflichtet, sich vor Beginn der Arbeiten davon zu überzeugen, dass durch die Schnittmaßnahmen keine durch Vögel besetzte Höhlen oder Nester zerstört oder beschädigt werden können.
- 3.3 Keiner Genehmigung bedürfen Schnittmaßnahmen (bspw. zur Verkehrssicherung oder Formierung der Baumkronen), die sich auf den Fein- und Schwachastbereich beschränken (Astdurchmesser kleiner/gleich 5 cm) und den Baum um nicht mehr als 10 % auslichten.
- 3.4 Hochstämme sind Baumschulgehölze, die sich durch entsprechende Schnittmaßnahmen in einen hohen, astfreien und geradschaftigen Stamm und in die Krone gliedern. Laut Gütebestimmungen für Baumschulpflanzen der Forschungsgesellschaft Landschaftsentwicklung Landschaftsbau e.V. (FLL) als zu Grunde zu legender Fachstandard muss die Stammhöhe mindestens 1,80 m bei der Pflanzung betragen.
- 3.5 Information zur Datenschutzgrundverordnung:
http://rathaus.rostock.de/sixcms/media.php/rostock_01.a.4984.de/datei/Infoblatt%20DSGVO.pdf

4 Gebühren

Sie sind gebührenbefreit.

5 Rechtsgrundlagen

- Baumschutzsatzung der Hansestadt Rostock vom 21.05.2025
- Gesetz des Landes Mecklenburg-Vorpommern zur Ausführung des Bundesnaturschutzgesetzes Naturschutzausführungsgesetz M-V-NatSchAG M-V) vom 23.02.2010
- Gesetz über Naturschutz und Landschaftspflege (Bundesnaturschutzgesetz – BNatSchG) vom 29.07.2009

6 Rechtsbehelfsbelehrung

Gegen diesen Bescheid kann innerhalb eines Monats, nach Bekanntgabe Widerspruch erhoben werden bei der

Hanse- und Universitätsstadt Rostock
Der Oberbürgermeisterin
Amt für Stadtgrün, Naturschutz
und Friedhofswesen
Am Westfriedhof 2
18059 Rostock

Der Widerspruch ist einzulegen bei der Hanse- und Universitätsstadt Rostock, Die Oberbürgermeisterin, Neuer Markt 1, 18050 Rostock. Der Widerspruch kann auch bei jeder anderen Dienststelle der Behörde "Hanse- und Universitätsstadt Rostock, die Oberbürgermeisterin" eingelegt werden.

Hinweise zur Rechtsbehelfsbelehrung

Die Erhebung des Widerspruchs ist schriftlich, zur Niederschrift oder elektronisch in einer für den Schriftformersatz zugelassenen Form möglich.

Die Einlegung eines Rechtsbehelfs per einfacher E-Mail ist nicht zugelassen und entfaltet keine rechtliche Wirkung.

Hinweis

Der Widerspruch hat keine aufschiebende Wirkung gemäß § 80 Abs. 2 Nr. 1 Verwaltungsgerichtsordnung; die Verpflichtung zur Zahlung besteht weiterhin.

Mit freundlichen Grüßen
Im Auftrag

Renate Behrmann